

INSTALLATIONSANLEITUNG

RZ Moos Matten - NATÜRLICH FLEXIBEL



Herzlichen Glückwunsch zu Ihrem Mooszeit Set!
Bitte lesen Sie die folgenden Informationen aufmerksam durch, um ein schönes Ergebnis zu erzielen und möglichst lange etwas von Ihrer grünen Wand zu haben! In unserem Webshop finden Sie ein Video zur Installation.

DAS BENÖTIGEN SIE ZUR INSTALLATION:



- Montagekleber + B3 Zahnpachtel
- Filzstift
- Malerkrepp/Klebeband
- Zollstock und Lineal
- Cutter und Schere
- Gummihandschuhe
- Wasserwaage bei Bedarf

Material für die Installation der Zubehörartikel Pflanzenelement & Kantenbegrünung:

- Montagekleber
- Heißklebepistole

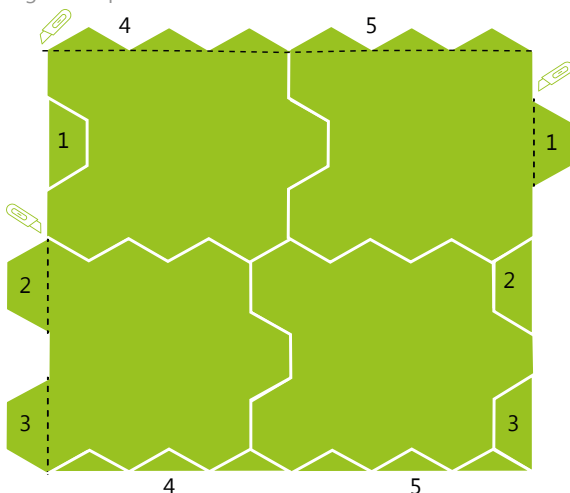
Tipp » Bevor Sie mit der Installation Ihrer RZ Moos Matten beginnen, sollten Sie die Produkte im vorgesehenen Raum 48 bis 72 Stunden akklimatisieren lassen.

SCHRITT 1: MARKIEREN DER ZU BEGRÜNENDEN FLÄCHE

- Bestimmen Sie die finale Position Ihrer zu begrünenden Fläche und markieren Sie diese mit ablösbarem Klebeband.
- Nehmen Sie gegebenenfalls eine Wasserwaage zur Hilfe, damit die Markierung gerade an der Wand angebracht wird.

SCHRITT 2: RZ MOOS MATTEN ZUSCHNEIDEN

- Für die weiteren Arbeitsschritte empfehlen wir Ihnen das Tragen von Handschuhen.
- Markieren Sie die Schnittstellen auf der Rückseite der Matte mit einem Lineal und einem Filzstift. Anschließend schneiden Sie an dieser Linie mit einem Cutter durch die Korkmatte.
- Schneiden Sie mit einer Schere das Moos vollständig auseinander und trennen Sie erst dann die Einzelteile. Die dabei entstandenen Reste benötigen Sie später.



SCHRITT 3: ANBRINGEN DER RZ MOOS MATTEN

- Entfernen Sie die Transferfolie auf der Rückseite der RZ Moos Matten.
- **Zusätzlich mit Montagekleber und B3 Zahnpachtel verkleben!**
- **Alternativ auf eine MDF Platte mit einem Elektrotacker fixieren!**
- Legen Sie die äußere Kante der RZ Moos Matte an die von Ihnen gesetzte Klebeband-Markierung und drücken Sie die Matte von dort ausgehend an der Wand an.
- Achten Sie für einen optimalen Halt darauf, dass die Matte flach anliegt und keine Wellen wirft.
- Fahren Sie mit den restlichen RZ Moos Matten nach dem selben Muster fort.
- Montieren Sie die weiteren Matten immer Kante an Kante, um so sichtbare Übergänge zu vermeiden.

SCHRITT 4: AUFFÜLLEN FREIER FLÄCHEN & AUSBESSERN DER ÜBERGÄNGE

- Nutzen Sie die übergebliebenen Einzelteile aus Schritt 2, um die kleinen freien Flächen ebenfalls zu begrünen.
- Entfernen Sie die Klebeband-Markierung, wenn alle Matten und Einzelteile angebracht sind.
- Verstreichen Sie das Moos an den Stellen, wo eventuell sichtbare Übergänge entstanden sind, ineinander.

SCHRITT 5: INSTALLATION DER PFLANZENELEMENTE

- Tragen Sie auf der Unterseite Ihres Pflanzenelements, direkt auf den Steckschaum, ganzflächig Montagekleber auf.
- Positionieren Sie das Element an der gewünschten Stelle und drücken Sie es einige Sekunden fest an.

Tipp » Wir empfehlen die Montage der Pflanzenelemente nur auf RZ Wald- und Kugelmoosmatten. Für einen besseren Halt, entfernen Sie das Moos an den entsprechenden Stellen vorsichtig und kleben Sie das Pflanzenelement direkt auf die Korkmatte.

SCHRITT 6: INSTALLATION DER RZ KANTENBEGRÜNNUNG

- Nehmen Sie ein Stück Waldmoos aus Ihrem Kantenbegrünungsset und schneiden Sie es in die passende Form.
- Geben Sie auf die Rückseite des Mooses etwas Heißkleber.
- Kleben Sie den Moosstreifen vorsichtig an die Außenkante der jeweiligen Matten.